

Omgangprotocol



**Cbs De Wegwijzer
Kollumerpomp
Juni 2016**

Inhoudsopgave

Inleiding	3
1. Omgangregels	4
1.1 Normen, waarden en gedrag.....	4
1.2 De leerlingen	4
1.3 De medewerkers	4
1.5 De ouders	5
1.6 Ouders met een specifieke taak binnen de school en vrijwilligers	5
2. Pedagogisch klimaat en veiligheid	6
2.1 School- en pleinafspraken	6
2.2 Voorwaarden voor een goed pedagogisch klimaat	6
2.3 Gewenst gedrag (assertief) van de leerlingen.....	7
2.4 Belonen.....	7
2.5 Signaleren en anticiperen.....	7
2.6 Consequenties ongewenst gedrag	7
2.7 Methode sociaal emotionele vorming.....	8
3. Pestprotocol.....	9
3.1 Informatie over pesten.....	9
3.2 Preventie.....	9
3.3 Signalen.....	9
3.4 Aanpak van pesten op Cbs De Wegwijzer	10
3.4.1 De Vijfsporenaanpak	11
3.5 Meidenvrij	12
3.6 Rol van de ouders	12
4. Protocol grensoverschrijdend gedrag.....	14
4.1 Toelichting maatregelen	14
4.2 Aanpak en sancties	15
5. Ouders en school	16
5.1 Vertrouwenspersoon	16
5.2 Klachtenprocedure	16
5.3 Procedure ten aanzien van onacceptabel gedrag ouders.....	17
Bijlage 1. School- en pleinafspraken	18
Bijlage 2. Interpreteren en signaleren van gedrag	21
Bijlage 3. Methode sociaal-emotionele vorming.....	23
Bijlage 4. Model verslagformulier	25
Bijlage 5. Mag een basisschool mijn kind schorsen of verwijderen?	27

Inleiding

Het pedagogisch klimaat is een belangrijke voorwaarde voor het goed functioneren van leerlingen en leraren op school. Een goed pedagogisch klimaat draagt bij aan het welbevinden van leerlingen en leraren en leidt tot betere leerresultaten en meer werkplezier. Dit protocol gaat over hoe wij binnen Cbs De Wegwijzer gewenst gedrag willen bevorderen.

In dit protocol kunt u lezen wat u van ons kunt verwachten en wat wij van u verwachten. Dit protocol is ook onderdeel van onze schoolgids en is te vinden op onze website.

Het doel van dit omgangsprotocol is:

- Voorwaarden scheppen voor een veilig schoolklimaat waarbinnen ieder zich optimaal kan ontwikkelen;
- Duidelijk maken dat we op Cbs De Wegwijzer heel expliciet aandacht hebben voor de normen- en waardenontwikkeling;
- Het creëren van eenduidige kaders waardoor duidelijkheid, en dus ook veiligheid voor alle leerlingen, ouders* en leerkrachten kan ontstaan.
- Het communiceren van de maatregelen die worden genomen wanneer de veiligheid van het schoolklimaat onder druk komt te staan.

In dit omgangsprotocol besteden we aandacht aan: de algemene omgangsregels, de schoolregels, de programma's voor de sociaal emotionele ontwikkeling, het pestprotocol, het protocol grensoverschrijdend gedrag en protocol time-out, schorsing en verwijdering. Tenslotte wordt in het laatste hoofdstuk aandacht besteed aan de verhouding ouders en school.

Sociale media heeft ook invloed op het pedagogische klimaat. Hoe we daar mee omgaan binnen Cbs De Wegwijzer staat omschreven in het protocol "Protocol sociale media, mail- en internetgebruik".

**Noot: waar ouder(s) staat wordt bedoeld de gezaghebbende ouder, dan wel gezaghebbende ouder(s) dan wel verzorger(s).*

1. Omgangregels

1.1 Normen, waarden en gedrag

Onderwijs wordt gezien als een gezamenlijke verantwoordelijkheid van school en ouders.

Binnen ons onderwijs gaan we uit van de christelijke waarden en normen.

Om goed onderwijs te kunnen bieden is het belangrijk dat leraren, ouders en leerlingen respect voor elkaar hebben, open en eerlijk met elkaar communiceren en vertrouwen in elkaar hebben. Hiertoe hebben wij omgangsregels opgesteld, die de basis vormen voor een goed en veilig pedagogisch klimaat. Iedereen, onder wie de leerlingen, de teamleden, de ouders, wordt geacht zich aan die omgangsregels te houden, zich er verantwoordelijk voor te voelen en elkaar er op aan te spreken.

1.2 De leerlingen

De leerlingen van Cbs De Wegwijzer maken niet alleen deel uit van de groep waarin ze dagelijks zitten, maar van de hele school. We verwachten van hen dat ze een positieve bijdrage leveren aan de school en de groep door zich af te vragen wat hun eigen rol is of kan zijn en hulp te vragen aan volwassenen als er problemen zijn waar ze niet uitkomen.

Dit betekent dat de leerlingen:

- de omgangsregels kennen en naleven;
- de schoolafspraken, pleinafspraken en groepsafspraken kennen en naleven;
- respect tonen naar/voor volwassenen en medeleerlingen;
- respect hebben voor materialen;
- geen discriminerende opmerkingen plaatsen en/of ruw taalgebruik naar medeleerlingen en volwassenen gebruiken;
- weten dat ze met al hun problemen in de omgang terecht kunnen bij de leerkracht, de vertrouwenspersonen en de schoolleiding.

1.3 De medewerkers

De medewerkers van Cbs De Wegwijzer zijn in eerste instantie verantwoordelijk voor het pedagogisch klimaat in hun eigen groep, maar hebben ook een actieve rol in het gedrag van het pedagogisch klimaat in de school. De leerkracht/ medewerker/directeur heeft een voorbeeldfunctie naar leerlingen toe.

De medewerkers:

- stellen zich op als partner in de opvoeding en hebben het gezamenlijke doel, de ontwikkeling en het welzijn van de leerling, voor ogen;
- stellen de ouders in een zo vroeg mogelijk stadium op de hoogte van mogelijke problemen en spreken indien nodig hun bezorgdheid uit;
- passen op geen enkele wijze discriminatie toe of tolereren dat van anderen;
- onderschrijven en dragen het omgangsprotocol/beleid van de school uit in woord en daad;
- gaan zorgvuldig om met privacy- en achtergrondgegevens van leerlingen en geven deze informatie niet zonder toestemming van ouders door aan derden.

1.5 De ouders

De ouders van Cbs De Wegwijzer hebben door dit omgangsprotocol een helder beeld van de verwachtingen die zij mogen hebben van de school en zij maken ook onderdeel uit van het protocol.

Dit betekent dat de ouders:

- op de hoogte zijn van het omgangsprotocol en hiernaar handelen;
- alle medewerkers, leerlingen en ouders in de school gelijkwaardig en met respect behandelen
- respect tonen naar/voor leerkrachten, leerlingen en andere ouders;
- bij problemen omtrent hun kind op school in eerste instantie contact hebben met de leerkracht, de schoolleiding of de vertrouwenspersonen van de school;
- zich niet op negatieve wijze uitlaten over leerkrachten, leerlingen en ouders;
- een positieve bijdrage leveren aan het pedagogisch klimaat in de school.

1.6 Ouders met een specifieke taak binnen de school en vrijwilligers

Binnen de school zijn er ouders die een specifieke taak hebben binnen de school zoals lid zijn van de medezeggenschapsraad of de school advies commissie. En zijn er ouders en vrijwilligers die zich inzetten d.m.v. het organiseren van activiteiten, zoals lezen, kerstfeest, etc. Dit betekent het volgende voor ouders met een specifieke taak binnen de school en vrijwilligers:

- De schoolleiding kan voorafgaande aan de bespreking van een onderwerp de leden van de schooladviescommissie en/of MR een tijdelijke geheimhouding opleggen. Ouders hebben zich aan deze geheimhouding te houden.
- Verder dienen ouders die op welke manier dan ook actief zijn binnen de school of als ondersteuning van directie, leerkrachten en leerlingen zich te onthouden van kritiek of commentaar in het bijzijn van leerlingen of derden.
- We verwachten dat ouders met een specifieke taak respect tonen naar/voor leerlingen, leerkrachten/medewerkers, directeur en andere ouders.

2. Pedagogisch klimaat en veiligheid

Aan het begin van elk schooljaar wordt tijdens een teamvergadering door het team het omgangsprotocol besproken. De omgangregels, schoolafspraken, pleinafspraken en groepsafspraken worden besproken en zo nodig aangepast en daarna vastgesteld. Ook wordt er met het team besproken wat de consequenties zijn, wanneer leerlingen zich niet aan de afspraken houden.

In elke groep worden door de leerlingen in overleg met de leerkracht de groepsafspraken opgesteld. Deze regels zijn positief verwoord en hangen goed leesbaar aan de wand in het lokaal. Daarnaast worden de leerlingen geïnformeerd over de geldende schoolafspraken en pleinafspraken met de bijbehorende consequenties/maatregelen.

De ouders worden aan het begin van het schooljaar geïnformeerd over het omgangsprotocol en de geldende school- plein- en groepsafspraken met bijbehorende consequenties via de schoolgids, nieuwsbrief en eventueel een informatieavond.

2.1 School- en pleinafspraken

Op Cbs De Wegwijzer vinden we het belangrijk dat leerlingen, leerkrachten en ouders op een prettige manier met elkaar omgaan. We hebben daarom met elkaar afspraken gemaakt voor in de school en op het plein. Deze afspraken zijn in de lokalen zichtbaar voor de leerlingen opgehangen en worden regelmatig met de leerlingen besproken. (zie bijlage 1) Pleinwacht is aanwezig vijf minuten voor aanvang van de school en tijdens de pauze.

2.2 Voorwaarden voor een goed pedagogisch klimaat

Om er voor te zorgen dat de sfeer op school goed is, houden de leerkrachten zich aan onderstaande voorwaarden voor een goed pedagogisch klimaat, om de relatie leerkracht – leerlingen zo optimaal mogelijk te maken.

- We begroeten de leerlingen 's morgens op het plein of bij het binnenkomen.
- We noemen leerlingen in principe altijd bij hun voornaam.
- We hebben aandacht voor veranderingen aan een kind en benoemen deze.
- We maken oogcontact met de leerling waarmee we praten.
- We maken gebruik van non-verbale signalen (bijv. knipoog).
- We geven leerlingen na schooltijd even de kans om te blijven hangen.
- We investeren in leerlingen.
- We durven onszelf kwetsbaar op te stellen en eigen ongelijk te bekennen.
- We proberen mee te lopen bij het uitgaan door bijv. bij de deur te staan of mee het plein op te lopen.
- We geven leerlingen vertrouwen d.m.v. hoge maar wel reële verwachtingen.

Aandachtspunten:

- We vergelijken leerlingen niet met elkaar.
- We nemen regelmatig de tijd voor de groep; vaste momenten van reflectie.
- We gaan na of we elk leerling echt hebben 'gezien'.

Van invloed op de klassensfeer is ook de manier waarop leerlingen met elkaar omgaan. Het is van belang om te weten als leerkracht hoe relaties en vriendschappen tussen leerlingen verdeeld zijn. We maken hiervoor gebruik van het sociogram.

2.3 Gewenst gedrag (assertief) van de leerlingen

Assertief gedrag is het opkomen voor jezelf om een bepaald doel te bereiken, maar wel op zo'n wijze dat tevens de eigen en andermans rechten en plichten gerespecteerd worden.

- De leerling geeft duidelijk aan wat hij wil
- De leerling vertoont aandacht gevend gedrag
- De leerling spreekt in positieve zin over zichzelf en anderen
- De leerling gebruikt in het algemeen de 'ik'-vorm wanneer hij een mening geeft
- De leerling spreekt duidelijk, niet te luid en niet te zacht
- De leerling gedraagt zich zelfverzekerd
- De leerling ondersteunt zijn verbale communicatie met daarbij gepaste gebaren en bewegingen
- De leerling heeft oogcontact
- De leerling stelt open en verhelderende vragen
- De leerling luistert actief naar anderen en toont belangstelling voor de mening en gevoelens van de ander(en)
- De leerling verwoordt zowel de eigen positieve en negatieve gevoelens als die van de ander(en)
- De leerling weet op zijn tijd 'nee' en 'ja' te zeggen
- De leerling toont het vermogen gunsten te vragen of verzoeken te doen
- De leerling kan in het algemeen gepast een gesprek beginnen, op gang houden en beëindigen
- De leerlingen corrigeren elkaar op een positieve manier.

2.4 Belonen

We zijn ons er van bewust dat aandacht voor het goede meer succes heeft dan correctie van het negatieve. We maken gebruik van:

- Materiele beloningen (bijv. sticker, beloningskaartje of diploma)
- Activiteit beloningen (bijv. computer / spel / iets samen met de klas)
- Sociale beloningen (bijv. compliment, lof, aandacht, aanmoediging)

Waardering van de leerkracht zorgt voor een gevoel van eigenwaarde, positieve feedback heeft meer invloed dan een cijfer. Een verrassende, afwisselende of zelf gekozen beloning heeft grotere waarde. Het is beter vaak te belonen dan groots te belonen. Met aanmoedigen en stapsgewijs aanleren proberen we resultaat te bereiken.

2.5 Signaleren en anticiperen

Als een leerling op school of in de klas komt vertoont het direct bepaald gedrag. Het is d.m.v. observeren mogelijk om bepaald gedrag te interpreteren/signaleren. Door daar direct op te anticiperen proberen we te voorkomen dat het evt. mis gaat. We proberen daarmee een win-win situatie te creëren. Zie bijlage 2 voor verdere uitwerking van het interpreteren en signaleren van gedrag.

2.6 Consequenties ongewenst gedrag

De school stelt grenzen aan leerlingen die zich niet aan de schoolafspraken houden. Dit betekent dat er consequenties zijn voor de leerlingen wanneer zij zich niet aan de afspraken houden. We hebben gekozen voor één consequentie die overal en altijd wordt toegepast. De ervaring leert dat de leerlingen vooral in het begin zullen protesteren tegen deze regel. Door te kiezen voor één consequentie is het echter voor zowel de leerkracht en de leerling duidelijk welke stap er gezet moet worden. De aanpak is als volgt:

Als een leerling zich niet aan de regels houdt waarschuwt de leerkracht de leerling. Hij

benoemt het gedrag dat de leerling wel moet laten zien.

Als de leerling daarna opnieuw deze regel overtreedt blijft de leerling in de pauze binnen. Is de pauze al geweest, dan verschuift deze consequentie naar de volgende dag.

2.7 Methode sociaal emotionele vorming

Om er voor te zorgen dat uw leerling zich veilig en prettig op school voelt, maken wij gebruik van de Kanjertraining. In bijlage 3 vind u een verdere uitwerking van deze methode.

3. Pestprotocol

'Pesten is een subtype van agressief gedrag, waarbij één of meerdere individuen bij herhaling een betrekkelijk machteloze ander aanvalt (aanvallen), vernedert (vernederen), en/of buitensluit (buitensluiten)' Salmivalli (2010).

In dit document wordt beschreven wat Cbs De Wegwijzer doet om pesten te voorkomen en op te lossen.

3.1 Informatie over pesten

Als er gepest wordt op school zijn alle partijen kwetsbaar: de pester, de gepeste leerling en de omstanders. Het pesten is een uiting van onmacht. De pester pest om status binnen de groep te

krijgen of weet niet hoe hij/zij op een positieve manier vriendschap kan krijgen. De gepeste leerling weet niet hoe hij/zij zich weerbaar kan opstellen. Hij/zij is vaak eenzaam in de groep. De omstanders houden zich afzijdig. Ze lopen mee met de pester uit angst om zelf gepest te worden of weten niet wat zij kunnen doen om het pesten te stoppen. De pester, gepeste en de 'zwijgende omstanders' zijn samen een verkeerd systeem. De pester, gepeste en de 'zwijgende omstanders' kunnen niet als enige uit hun rol stappen: zij houden elkaars gedrag in stand. Het pesten kan opgelost worden door de complete groep in te schakelen.

3.2 Preventie

Door het aanbod sociale emotionele vorming wordt een veilige sfeer bevorderd en pesten tegengegaan. De school zorgt voor toezicht in de klas, op het schoolplein en tijdens pauzes. De leerkracht bespreekt het pestprotocol met de leerlingen. Ouders krijgen via de website en schoolgids informatie over de aanpak van pesten op school. Daarbij staat vermeld hoe ouders kunnen handelen als gepest wordt.

De directeur en intern begeleider van de school verdiepen zich in anti-pestprogramma's, de invoering daarvan, naleving van de anti-pestafspraken stimuleert en ingrijpt als het mis (dreigt) te gaan.

3.3 Signalen

Pesten gebeurt bijna altijd buiten zicht van de leerkracht. Het melden van pesten is daarom heel belangrijk: zonder pesten te melden bij de leerkracht kan deze niets doen. Leerlingen, ouders en leerkrachten melden signalen van pesten bij de leerkracht van de betreffende groep.

Leerlingen kunnen pesten ook melden bij de vertrouwenspersoon van de school.

Hoe merk je dat een leerling gepest wordt:

a. Op school

1. Primaire signalen:

- de slachtoffers worden vaak op een gemene manier geplaagd, bespot en gekleineerd;
- ze worden uitgelachen op een spottende en onvriendelijke manier;
- ze worden fysiek aangepakt en kunnen zich hier niet adequaat tegen verweren;
- ze zijn betrokken bij ruzies waarbij ze zich niet kunnen verdedigen;
- hun bezittingen worden beschadigd;
- ze vertonen blauwe plekken, schrammen, gescheurde kleding,

2. Secundaire signalen:

- de slachtoffers zijn vaak alleen, ze lijken geen vrienden te hebben;
- ze worden als laatste gekozen, bijvoorbeeld bij het vormen van groepjes;
- ze proberen dicht bij de leerkracht te blijven;
- ze geven een angstige en onzekere indruk;
- ze zien er bang, ongelukkig, neerslachtig en huilerig uit;

- ze vertonen een plotselinge of geleidelijke verslechtering in schoolresultaten.

b. Thuis

1. Primaire signalen:

- ze komen thuis met gescheurde kleding of bezittingen die stuk zijn;
- ze vertonen verwondingen (blauwe plekken, schrammen, ...) en geven hier een omstreden uitleg voor.

2. Secundaire signalen:

- ze brengen geen vriendjes of klasgenoten mee naar huis;
- ze hebben geen goede vriend/vriendin;
- ze worden zelden elders uitgenodigd;
- ze gaan niet graag naar school;
- ze kiezen een vreemde weg om naar school te gaan;
- ze slapen niet goed;
- ze verliezen de belangstelling voor schooltaken;
- ze zien er bang en ongelukkig uit;
- ze vragen of stelen geld (om de pestkoppen om te kopen).

Hoe merk je dat een leerling anderen pest

a. Algemene kenmerken

1. ze zijn fysiek sterker;
2. ze hebben grote behoefte te overheersen en hun eigen zin te krijgen;
3. ze zijn impulsief, kunnen moeilijk tegenwerking aanvaarden;
4. ze zijn vaak tegendraads naar volwassenen toe;
5. ze worden als stoer aangezien, hebben weinig inlevingsvermogen;
6. ze hebben een relatief positief zelfbeeld.

b. Op school

1. Op school treiteren de pesters vaak op een gemene manier: spotten, intimideren, schoppen, dingen stuk maken. Ze hebben het vooral gemunt op de zwakkere leerlingen en proberen de meelopers op hun hand te krijgen.
2. Ondervinding leert dat meisjes veelal op een veel subtielere manier pesten, die veel moeilijker op te sporen valt, bijvoorbeeld roddelen, een vriendin afpakken, uitsluiten.

3.4 Aanpak van pesten op Cbs De Wegwijzer

De basisregels zijn:

REGEL 1:

Een belangrijke stelregel is dat het inschakelen van de leerkracht niet wordt opgevat als klikken. Vanaf de kleutergroep brengen we leerlingen dit al bij: "Je mag niet klikken", maar.....als je wordt gepest of als je ruzie hebt met een ander en je komt er zelf niet uit, dan moet je hulp aan de leerkracht vragen. Dit wordt niet gezien als "klikken". Deze regel geldt ook voor de ouders van alle leerlingen.

REGEL 2:

Een tweede stelregel is dat een 'zwijgende omstander' ook de verantwoordelijkheid heeft om het pestprobleem bij de leerkracht aan te kaarten. Alle leerlingen zijn immers verantwoordelijk voor een goede sfeer in de groep.

REGEL 3:

Samenwerken zonder bemoeienissen: School en gezin halen voordeel uit een goede samenwerking en communicatie. Dit neemt niet weg dat iedere partij moet waken over haar eigen grenzen. Het is bijvoorbeeld niet de bedoeling dat ouders naar school komen om eigenhandig een probleem voor hun leerling op te komen lossen. Wel kunnen ouders op

school samen met de leerkracht en hun leerling naar een oplossing zoeken. Daarbij worden afspraken gemaakt voor op school en thuis.

3.4.1 De Vijfsporenaanpak

Naast deze basisregels gebruiken wij de Vijfsporenaanpak. Deze aanpak richt zich op alle betrokkenen: de gepeste leerling, de pesters, de ouders, de klas- of groepsgenoten en de school. De Vijfsporenaanpak is bedacht en uitgewerkt door Bob van der Meer, die al sinds de jaren tachtig aandacht vraagt voor pesten.

Spoor 1: de gepeste leerling steunen

Dat wil zeggen:

- luisteren naar wat er gebeurd is
- het probleem van de leerling serieus nemen
- met de leerling overleggen over mogelijke oplossingen
- samen met de leerling werken aan die oplossingen
- eventueel deskundige hulp van buiten inschakelen (bijvoorbeeld een weerbaarheidstraining of sociale vaardigheidstraining)
- zorgen voor vervolggesprekken.

Spoor 2: De pester steunen

Dat wil zeggen:

- met de leerling bespreken wat pesten voor een ander betekent
- de leerling helpen zijn relaties met andere leerlingen te verbeteren
- zorgen dat de leerling zich veilig voelt en uitleggen wat jij als leerkracht daaraan gaat doen
- grenzen stellen en die consequent handhaven
- de leerling helpen zich aan regels en afspraken te houden
- zorgen voor vervolggesprekken.

Spoor 3: De ouders van het gepeste kind en de ouders van de pester steunen

Dat wil zeggen:

- ouders die zich zorgen maken serieus nemen
- ouders informeren over peestsituaties, over pesten en over manieren om pesten aan te pakken en te voorkomen
- met ouders overleggen over manieren om peestsituaties aan te pakken
- zo nodig ouders doorverwijzen naar deskundige hulp.

Spoor 4: De andere leerlingen betrekken bij de oplossing van het pesten

Dat wil zeggen:

- met de leerlingen in de groep praten over het pesten en hun eigen rol daarin
- met de andere leerlingen overleggen over mogelijke manieren van aanpak en oplossing en hun rol daarin
- samen met de leerlingen werken aan oplossingen waaraan ze zelf actief bijdragen.

Spoor 5: Als school de verantwoordelijkheid nemen

Dat wil zeggen:

- de school neemt nadrukkelijk stelling tegen pesten en ontwikkelt een duidelijk beleid
- de school zorgt dat alle medewerkers voldoende bekend zijn met pesten in het algemeen en in staat zijn het pesten in de eigen groep te herkennen en aan te pakken.

3.5 Meidenvenijn

Er bestaat een belangrijk verschil tussen de manier waarop jongens pesten en de manier waarop meisjes dat doen. Met name jonge jongens pesten meer op een directe en fysieke manier, zoals slaan, schoppen, duwen, spullen afpakken enzovoorts. Naarmate jongens ouder worden verschuift dit puur fysieke pesten naar meer verbale vormen zoals uitschelden en belachelijk maken, waarbij fysieke handelingen een rol kunnen spelen.

Meisjes hanteren daarentegen een meer indirecte stijl die ook omschreven kan worden als relationele agressie. Dat wil zeggen dat meisjes pesten door middel van sociale relaties: roddelen over het slachtoffer, buitensluiten en isoleren, negeren en afwijzen. Dit sluit overigens niet uit dat sommige meisjes, zij het bij uitzondering, ook fysiek pesten.

Zoals gezegd pesten meisjes meestal door middel van sociale relaties. In meidengroepen heerst er vaak een 'koningin'. Dit populaire meisje omringt zich met hofdames en trouwe onderdanen. Zij bepaalt wie bij haar club hoort en wie niet. In elke klas of meidengroep zijn in meer of mindere mate deze typische meidenrollen van koningin, hofdame en onderdaan te herkennen. Het machts spel van de koningin en haar hofklikeit leidt altijd tot probleemsituaties, zoals (online) roddelen, pesten en buitensluiten.

Typisch meidengedrag is:

- samenklitten in groepjes
- anderen buitensluiten
- elkaar manipuleren
- aantrekken-afstoten
- aardig doen, behalve tegen...
- dreigen: 'als jij met haar speelt, dan ben ik je vriendin niet meer'
- elkaar negeren, uitlachen, in de steek laten
- aardig één-op-één, onaardig in een groep
- naar elkaar staren
- onderling fluisteren, briefjes doorgeven
- iemands uiterlijk voorzien van ongevraagd commentaar
- vriendjes afpikken... en dit alles buiten het zicht van volwassenen!

3.6 Rol van de ouders

Ouders helpen hun kind door thuis met de leerling te praten over de rol die het neemt bij het pesten in de klas. Wat kan de leerling doen om het pesten te stoppen? Hoe kunnen de ouders hun kind daarbij helpen? Ouders vinden deze informatie in de mail van de leerkracht:

Wat kun je thuis doen als je kind gepest wordt:

- Bespreek dit met de leerkracht.
- Bekijk met uw kind filmpjes over pesten en lees boeken over pesten.
- Geef uw kind veel complimenten, help het zijn zelfrespect terug te krijgen.
- Stimuleer uw kind in iets waar het in uit kan blinken: een sport, muziekinstrument bespelen, een hobby. Dat helpt het zelfrespect te verhogen en maakt de leerling minder kwetsbaar.
- Blijf in gesprek met uw kind. Geef adviezen om een eind aan het pesten te maken.
- Steun je kind in het idee dat er een eind aan komt: het blijft niet altijd zo.
- Laat uw kind opschrijven wat het heeft meegemaakt.
- Kijk mee op de sociale media.
- Vraag hulp aan de intern begeleider, de schoolmaatschappelijk werkster, het CJG of uw huisarts.

Wat kun je thuis doen als je kind pest.

- Neem het probleem serieus.
- Raak niet in paniek: elk kind loopt kans pester te worden.
- Probeer achter de mogelijke oorzaak van pesten te komen.
- Maak uw kind gevoelig voor wat het anderen aandoet.
- Besteed aandacht aan uw kind.
- Kijk mee op de sociale media.
- Stimuleer uw kind in iets waar het in uit kan blinken: een sport, muziekinstrument bespelen, een hobby. Op die manier hoeft de leerling niet langer door pesten respect af te dwingen.
- Vraag hulp aan de intern begeleider, de schoolmaatschappelijk werkster, het CJG of uw huisarts.

Wat kun je thuis doen als in de klas van je kind gepest wordt, waarbij je kind bij de zwijgende meerderheid hoort.

Alle ouders kunnen een bijdrage leveren aan het voorkomen en bestrijden van pesten, ook ouders van leerlingen zonder pestprobleem. Ook leerlingen die niet direct betrokken zijn bij pesten kunnen namelijk hinder ondervinden van de situatie.

Enkele aandachtspunten:

- Neem het pestprobleem serieus.
- Bespreek met uw kind zijn of haar rol bij het pesten.
- Zoek samen met uw kind naar mogelijkheden om iets aan het pesten te doen.
- Moedig uw kind aan te zeggen wat het wel en niet wil. Leer uw kind samen overleggen en onderhandelen over oplossingen.
- Leer uw kind om hulp te vragen aan u, de leerkracht of aan anderen die het vertrouwt. Dat betekent niet dat u de problemen van uw kind moet oplossen, wel dat u het steunt bij het vinden van eigen oplossingen.

Intern begeleider:

De intern begeleider analyseert de situatie op leerkracht-, groeps- en leerling niveau en begeleidt leerlingen, ouders en leerkracht om het probleem op te lossen.

Directie:

Wanneer het pesten ondanks bovenstaande stappen niet stopt, kan de directie besluiten bij leerlingen stappen te nemen uit het protocol grensoverschrijdend gedrag (time-out, schorsing en verwijdering).

4. Protocol grensoverschrijdend gedrag

Gedragsregels kunnen zodanig worden overtreden dat er sprake is van grensoverschrijdend gedrag waardoor een onwerkbaar situatie ontstaat. Hieronder wordt verstaan:

- fysiek geweld naar anderen, verbale agressie, agressie naar materialen en voorwerpen, agressie naar zichzelf;
- niet meer luisteren naar degene die voor hem /haar verantwoordelijk is;
- het werkklimaat in de groep dusdanig verstoren, dat de groep eronder lijdt.

Elk jaar wordt met het hele team besproken wat het team onder grensoverschrijdend gedrag verstaat.

Voorbeelden:

- pesten
- bedreiging
- lichamelijk en/of verbaal geweld
- ongepaste grapjes
- discriminatie
- ongewenste intimiteiten (zie ook veiligheidsbeleid)
- uitdagende woordspelingen of lichaamshouding
- stelen
- vernieling
- schelden en vloeken
- arrogant en/of respectloos gedrag
- aanhoudend storend gedrag in de groep

Indien sprake is van grensoverschrijdend gedrag wordt overgegaan tot het nemen van de volgende maatregelen: time-out, schorsing of verwijdering.

4.1 Toelichting maatregelen

Bij Cbs De Wegwijzer zijn drie vormen van maatregelen te nemen;

- time-out
- schorsing
- verwijdering

De school zorgt bij individuele gevallen voor dossiervorming. Op deze wijze worden afspraken vastgelegd en kunnen onduidelijkheden voorkomen worden. Dossiervorming draagt bij aan een correcte afhandeling van eventuele problemen. Dit dossier is allen inzichtelijk voor belanghebbenden.

Time-out is een maatregel die genomen wordt bij een ernstig tweede incident. Bij een time-out heeft de leerling helemaal geen contact meer met de groep. Dus geen gymles, zwemles, klasse-uitjes, etc.

Schorsing is aan de orde wanneer de directie of het bevoegd gezag bij ernstig wangedrag van leerling onmiddellijk moeten optreden en er tijd nodig is voor het zoeken naar een oplossing.

Verwijdering is een maatregel bij zodanig ernstig wangedrag dat het bestuur concludeert dat de relatie tussen school en leerling onherstelbaar is verstoord.

Een beslissing tot time-out, schorsing en verwijdering moet met de uiterste zorgvuldigheid worden genomen.

Wanneer er sprake is van time-out, schorsing of verwijdering wordt dit genoteerd in de incidenten-registratie.

4.2 Aanpak en sancties

Eerste stap: time-out

Een ernstig incident kan leiden tot een time-out met onmiddellijke ingang. De time-out regel is geen wettelijke maatregel maar bedoeld als sterk signaal naar de ouders en kinderen. De time-out regel laat zien dat actie noodzakelijk is. Hierbij hanteren we de volgende werkwijze:

- De leerkracht verwijdert de leerling uit het leslokaal en plaatst de leerling bij een leerkracht in een andere groep, bij de intern begeleider of bij de directeur;
- De leerkracht licht de directeur in;
- De directeur neemt telefonisch contact op met de ouders/verzorgers en verzoekt hen na schooltijd op school te komen om het onwerkbaar gedrag van de leerling te bespreken;
- Als het niet mogelijk is de leerling onder toezicht een afgezonderde plek te bieden op school, worden ouders gebeld en gaat de leerling naar huis. Is dit het geval dan wordt de leerplichtambtenaar ingelicht;
- De leerling krijgt het werk van die dag mee zodat er geen achterstand ontstaat.
- De directeur, leerkracht (en eventueel intern begeleider) maken afspraken met de leerling en ouders/verzorgers om het onwerkbaar gedrag voor de toekomst te voorkomen;
- De leerkracht maakt in het leerlingendossier een notitie van het incident, het onwerkbaar gedrag en de gemaakte afspraken. Dit formulier (bijlage 4) wordt door de ouders/verzorgers voor kennisgeving ondertekend.

Tweede stap: schorsing

Pas bij een volgend ernstig incident, of in het afzonderlijke geval dat het voorgevallen incident zo ernstig is, kan worden overgegaan tot een formele schorsing.

- Wanneer een leerling wederom onwerkbaar gedrag vertoont, wordt de leerling verwezen naar de directie;
- De directeur beslist of er over wordt gegaan tot schorsing en de duur van deze schorsing (maximaal vijf schooldagen);
- De directeur neemt contact op met ouders met het verzoek per direct hun kind van school op te halen;
- De directie bevestigt schriftelijk het incident, het onwerkbaar gedrag en de schorsingsmaatregel aan de ouders/verzorgers;
- De directeur stelt de leerplichtambtenaar en het bevoegd gezag op de hoogte;
- In geval van een schorsing wordt ook de inspectie van onderwijs op de hoogte gesteld;
- De bevestigingsbrief, met bindende afspraken die met de ouders zijn gemaakt, wordt toegevoegd aan het leerlingendossier.

Derde stap: verwijdering

Bij het zich meermalen voordoen van een ernstig incident (waarbij een formele schorsing reeds heeft plaatsgevonden) welke ingrijpende gevolgen heeft voor de veiligheid en/of de onderwijskundige voortgang van de school, kan de directie het bevoegd gezag adviseren de leerling van school te verwijderen.

Zie ook bijlage 5: schorsing en verwijdering volgens www.leerplicht.nl.

5. Ouders en school

Ouders en leerkrachten of andere medewerkers van de school kunnen – ondanks alle inspanningen – niet tevreden zijn over het verloop van de contacten of de aanpak van een (pest)probleem. In dit hoofdstuk beschrijven we de acties die ouders kunnen ondernemen wanneer zij ontevreden zijn en de stappen die de school kunnen zetten in geval van een moeizame of niet goed verlopende communicatie.

5.1 Vertrouwenspersoon

VCBO Kollumerland kent een vertrouwenspersoon die beschikbaar is voor zowel het personeel als de ouders. De vertrouwenspersoon kan benaderd worden wanneer de relaties tussen ouders en school, tussen leerkrachten onderling of tussen leerkrachten en directie, zodanig is verstoord dat een gesprek op eigen initiatief niets meer oplevert. Naam en telefoonnummer van de vertrouwenspersoon zijn te vinden in de schoolgids.

5.2 Klachtenprocedure

Per 1 augustus 1998 is de Kwaliteitswet in werking getreden. Ingevolge deze wet dienen schoolbesturen een klachtenregeling vast te stellen en dienen zij zich aan te sluiten bij een klachtencommissie. De Geschillencommissie Bijzonder Onderwijs (GCBO) voert het secretariaat voor de Landelijke Klachtencommissie voor het Christelijk Onderwijs. Het bestuur van de Vereniging voor VCBO in Kollumerland c.a. heeft zich aangesloten bij bovengenoemde commissie.

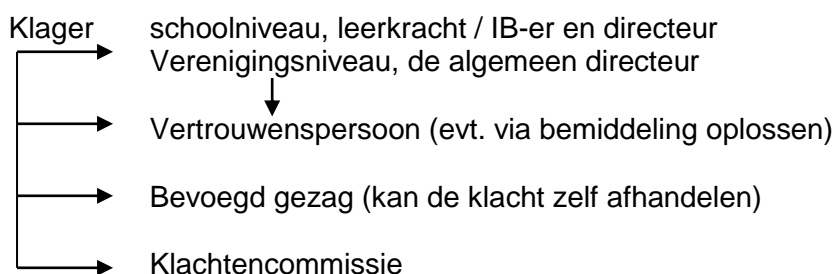
Het is het streven van de vereniging in eerste instantie klachten op schoolniveau op te lossen. Hierbij kan gedacht worden aan gesprekken met een leerkracht, met de directeur van de school, met een lid van de MR of met een bestuurslid. Wanneer dit niet leidt tot een voor beide partijen bevredigend resultaat, kan klager of aangeklaagde contact opnemen met de vertrouwenspersoon van de VCBO Kollumerland.

De vertrouwenspersoon van de VCBO Kollumerland kan de klager of aangeklaagde wijzen op het recht de klacht in te dienen bij de Landelijke Klachtencommissie. Dit kan via bovengenoemde organisatie GCBO. De klacht moet binnen een jaar na de gedraging of beslissing worden ingediend tenzij de klachtencommissie anders beslist.

De taak van de vertrouwenspersoon van de VCBO Kollumerland is dus enkel de klager of aangeklaagde te wijzen op de mogelijkheden van het indienen van een klacht nadat is nagegaan of alles in het werk is gesteld om de klacht op schoolniveau op te lossen.

Vertrouwenspersonen zijn verplicht tot geheimhouding van alle zaken die zij in die hoedanigheid vernemen. Vertrouwenspersonen brengen jaarlijks aan het bevoegd gezag schriftelijk verslag uit van de werkzaamheden.

Klachtenprocedure



1. Mededeling aan (binnen vijf dagen na ontvangst van de klacht); klager, aangeklaagde, bevoegd gezag.
2. Binnen vier weken na ontvangst klacht is er een hoorzitting.
3. Binnen vier weken na hoorzitting advies aan bevoegd gezag.
4. Binnen vier weken na ontvangst, besluit op advies (inclusief reactiemogelijkheid aangeklaagde) besluit aan:
 - a. klager,
 - b. aangeklaagde,
 - c. klachtencommissie,
 - d. directie van de school

De volledige tekst van de vastgestelde modelklachtenregeling, evenals het reglement van de Landelijke Klachtencommissie kunt u vinden op de site van de Geschillencommissies Bijzonder Onderwijs www.gcbo.nl.

Inspectie:

Inspectie van het onderwijs: info@owinsp.nl en www.onderwijsinspectie.nl

Vragen over het onderwijs: 0800-8051 Vertrouwensinspecteurs 0900-1113111

Klachten i.v.m. seksuele intimidatie, misbruik en ernstig psychisch of fysiek geweld:

Landelijke Klachtencommissie Christelijk onderwijs

Postbus 82324

2508 EH Den Haag

Tel: (070) 386 16 97

Fax: (070) 302 08 36

E-mail: info@gcbo.nl

Website: www.gcbo.nl

5.3 Procedure ten aanzien van onacceptabel gedrag ouders

Ouders kunnen gedrag vertonen dat er voor zorgt dat leerkrachten niet goed kunnen functioneren of dat de sfeer op school zo verandert dat de leerprestaties negatief worden beïnvloed. Dat kan bijvoorbeeld door schelden, dreigen of zelfs door het gebruik van fysiek geweld door de ouder/verzorger.

Wanneer de directie en/of het team van leerkrachten het gedrag van een ouder/verzorger zo negatief ervaart en er na gesprekken geen positieve wending aan de situatie kan worden gegeven, zal de directie besluiten tot de volgende procedure:

Gesprek met de ouder/verzorger door de directie en de leerkracht wanneer het om een situatie gaat, die speelt tussen de ouder/verzorger en de leerkracht. Of een gesprek met de directie en een vertegenwoordiger van VCBO Kollumerland als het gaat om een situatie tussen de directie en de ouder/verzorger. Voor dat gesprek wordt de ouder/verzorger schriftelijk uitgenodigd.

In dat gesprek wordt duidelijk gemaakt waarom het gedrag van de ouder/verzorger op de school, richting leerkracht(en) en/of directie onacceptabel is en negatief is voor de school. Er wordt gecommuniceerd dat het gedrag moet worden veranderd.

In uitzonderlijke gevallen kan het bevoegd gezag besluiten een ouder de toegang tot de school te ontzeggen.

Wanneer er geen vertrouwen is en de basis voor een open, opbouwend en constructieve communicatie tussen ouders en school ontbreekt, dan adviseert de directie de ouders een andere school voor hun kind te kiezen.

Afspraken op school

Voor groot en klein zullen we aardig zijn.

- Ik doe vriendelijk en beleefd tegen een ander.
- Iedereen mag meespelen.
- Ik ben goed zoals ik ben.
- Als ik ruzie heb, praat ik het uit. Als dat niet lukt, vraag ik om hulp.
- Ik luister naar een ander.
- Ik houd rekening met een ander.
- Ik denk om mijn taalgebruik en spreek de 'Kanjertaal'.

We zullen goed voor de spullen zorgen, dan zijn ze weer te gebruiken morgen.

- Ik ga goed om met de spullen van mezelf, anderen en de school.
- Ik houd de school en de omgeving netjes.

De Kanjerregels.



- Ik loop rustig in de school.
- Ik ga naar binnen, via de ingang van mijn eigen groep.
- In de school gedraag ik mij rustig.

De school is van binnen een wandelgebied, buiten hoeft dat lekker niet!

Afspraken op het plein

De bosjes, bomen, takken en blaadjes laat ik met rust.

Voor schooltijd en in de pauze blijf ik op het plein. Mijn spullen houd ik bij me, totdat de bel gaat.

Als de bel gaat ga ik in de rij van mijn groep staan.

- Ik mag naar binnen als de leerkracht een seintje geeft.
- Ik kom dan rustig de school binnen en hang mijn jas en tas aan de kapstok.
- Als ik laarzen aan heb, zet ik deze onder de kapstok.

- 's Morgens gaat de bel om 08.30 uur en 's middags om 13.00 uur.
- De kinderen van groep 1 en 2 mogen 's morgens vanaf 08.25 uur de klas in gaan en 's middags vanaf 12.55 uur.
- Wanneer het regent hoor ik van de pleinwacht of ik naar binnen mag en ga ik spelen in mijn eigen lokaal.

Op het schoolplein loop ik altijd naast mijn fiets.

- Ik zet mijn fiets in de fietsenstalling of op de aangegeven plaats daarna verlaat ik de fietsenstalling.

Als een ander iets doet wat ik niet wil, dan zeg ik duidelijk: 'Stop, hou hiermee op. Ik vind dit niet leuk'.

- Ruzies probeer ik zelf op te lossen. Als dit niet lukt, vraag ik de pleinwacht om hulp.
- Ik speel leuk met andere kinderen en houd me aan de (spel)regels.
- Ik let op mijn taalgebruik en gebruik de 'Kanjertaal'.

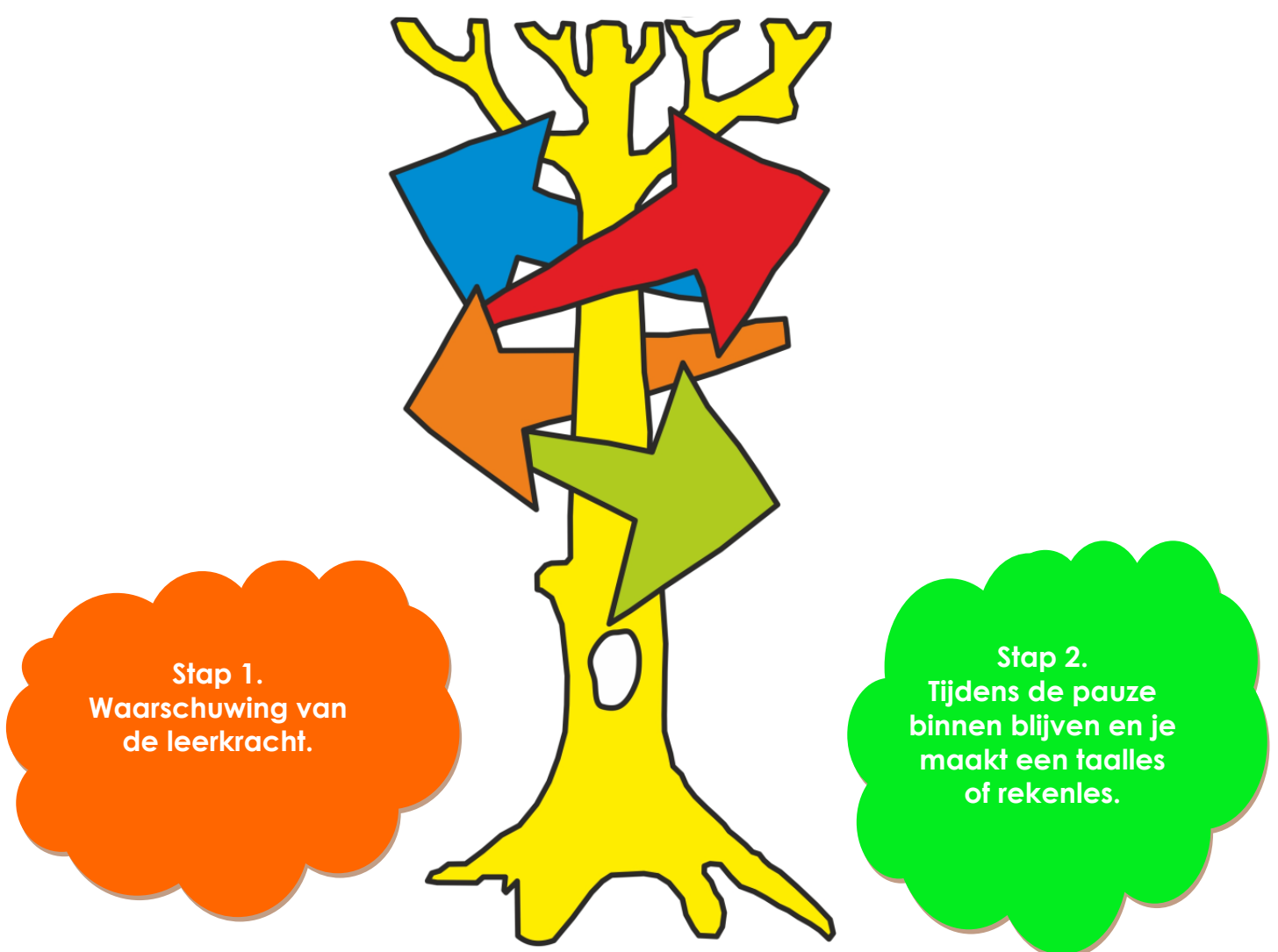
Speelmateriaal gebruik ik waarvoor het bedoeld is. Ik ben zuinig op de schoolspullen en ik ruim ze op.

- Het plein houd ik schoon en netjes.
- Ik speel alleen met een bal in de ochtendpauze. Dit mag op het veldje of op de daarvoor bestemde plekken.



Consequenties

Wanneer ik mij niet aan één van de afspraken kan houden volgen voor mij de volgende stappen:



Bijlage 2. Interpreteren en signaleren van gedrag

1. Assertiviteit

Sub assertief gedrag is het gedrag waarbij de eigen rechten geschonden kunnen worden, terwijl andermans rechten en plichten in min of meerdere mate gerespecteerd worden of blijven. De persoon is wel in staat om zijn of haar relaties intact te houden, doch niet in staat om zijn of haar doelen te bereiken.

Kenmerken	Gedrag	Actie leerkracht
Persoon spreekt onduidelijk en zacht. Persoon gedraagt zich onzeker. Persoon zoekt geen oogcontact. Persoon geeft niet duidelijk aan wat hij of zij wil. Persoon vertoont geen aandacht gevend gedrag. Persoon spreekt in negatieve zin over zichzelf en/of anderen. Persoon toont geen belangstelling voor de mening en gevoelens van anderen.	Nemen weinig tot geen initiatieven. Niet taakgericht. Niet betrokken bij instructie. Zijn regelmatig alleen, zonderen zich af. Lopen met anderen mee. Worden door andere leerlingen niet gewaardeerd. Worden door andere leerlingen al dan niet afgewezen.	Wees alert op je houding naar deze leerlingen. Zorg dat ze bij groepswork vaker een leidende rol krijgen. Laten kiezen (bij bijv. gym). Benadrukken en bevestigen van hun positieve kanten. Laat ze samen werken en spelen met sociaal sterkere leerlingen. Evt. aanmelden voor een assertiviteitstraining

Over-assertief gedrag is het gedrag waarbij de eigen rechten (te) nadrukkelijk onder de aandacht gebracht worden, terwijl andermans rechten en plichten in mindere mate gerespecteerd worden. De persoon is in staat om zijn of haar doelen te bereiken, de relaties kunnen of wel ternauwernood in stand worden gehouden ofwel op termijn verstoord raken.

Kenmerken	Gedrag	Actie leerkracht
Persoon spreekt overduidelijk en luidruchtig. Persoon gedraagt zich schijnbaar zeer zelfverzekerd. Persoon zoekt doordringend oogcontact. Persoon geeft zeer duidelijk aan wat hij of zij wil. Persoon vraagt uitdrukkelijk aandacht voor zichzelf. Persoon spreekt in positieve zin over zichzelf en in negatieve zin over anderen. Persoon toont geen belangstelling voor de mening en gevoelens van anderen.	Schreeuwen/roepen. Praten wanneer dat niet mag. Anderen uitlachen. Klikken. Bemoeien met anderen. Keurt gedrag leerkracht af. Anderen onnodig aanraken. Anderen aanduwen. Per ongeluk vloeken. Kleine schermutselingen. Aandacht trekken. Onnodig van plaats lopen. Draaien / bewegen.	Normaal leerkrachtgedrag, eigen 'regels'. Proberen het gedrag om te buigen m.b.v. lichaamstaal, afleiden, een andere leerling bij hem of haar in de buurt wat gewenst gedrag vertoont positieve aandacht geven.

2. Agitatie

Agitatie gedrag is een gedrag dat gekarakteriseerd wordt door een zekere mate van opgewondenheid, prikkelbaarheid en spanning, met snel wisselende niveaus van psychomotorische activiteit.

Kenmerken	Gedrag	Actie leerkracht
Uitstraling van spanning/prikkelbaarheid. Verhoogde fysieke activiteit. Verhoogde volume en snelheid van spreken. Zweten. Angstig effect. Concentratieverlies. Eisen stellen. Verbale aantijgingen en uitingen van bedreiging. Hyper-waakzaamheid. Verwardheid/gejaagdheid. Gevoel van op handen zijnde verlies van controle en mogelijk geweld.	Gebalde vuisten en handen Doelloos heen en weer lopen Schreeuwen / roepen Huilen Schelden / Vloeken Seinen naar elkaar Direct of indirect ongehoorzaam. Negatief over of tegen anderen praten / kwetsen. Leerkracht uitlachen. Gooien met materiaal. Vechten. Weglopen.	Proberen het gedrag om te buigen m.b.v. lichaamstaal, afleiden, ruimte aanbieden en gedragsalternatieven aangeven.

3. Agressie

Dreigend / vernederend verbaal agressief gedrag betreft verbale uitingen die direct tegen de ander gericht zijn en vijandig van aard zijn. Het wordt dan ook altijd als onplezierig, niet gewenst door de ander ervaren, het roept zeker spanning op en het maakt allerlei emoties los (angst, machteloosheid, boosheid, schuld e.d.). Ze willen de ander vooral in zijn persoon psychisch raken, op een wijze dat deze zich dan 'min' acht, zich gekrenkt voelt c.q. weet, zich in de eigenwaarde voelt aangetast en belemmerd wordt in het eigen functioneren.

Fysiek agressief gedrag gericht op de omgeving of anderen is zeer vijandig gedrag en wordt soms ook wel crimineel gedrag genoemd. Het gaat hier om het al dan niet opzettelijk vernielen van spullen van anderen, de afdeling en het instituut. Het gaat hier om direct tegen het lichaam van de ander bedoeld gedrag met als oogmerk de ander lichamelijke schade toe te brengen.

Kenmerken	Gedrag	Actie leerkracht
Manipuleren. Uitingen van woede / boosheid / agitatie. Vijandig gezinde opmerkingen / verwensingen. Dringt de sociale ruimte van de ander binnen en komt zeer nabij. Toont geen respect voor de ander en schendt de rechten. Discriminerende, sarcastische en kwetsende opmerkingen. Dreigen met 'de hele boel kort en klein te slaan'. Lichamelijke intimidatie en stevig vastpakken. Het vernielen van andermans spullen. Iemand anders pijn doen. (Dreigen met) brand stichten.	Extreem vloeken, schreeuwen. Extreem brutaal. Tarten, uitdagen, minachten. Jennen, kleineren. Pesten. Spugen. Negeren. Slaan, schoppen, krabben e.d.	Grenzen stellen, moment van ingrijpen bepalen. Fysiek ingrijpen.

Bijlage 3. Methode sociaal-emotionele vorming

1. De Kanjertraining

De Kanjertraining geeft leerlingen handvatten in sociale situaties en daardoor komt tijd en energie vrij. Het belangrijkste doel van de kanjertraining is dat een kind positief over zichzelf en de ander leert denken. Als gevolg hiervan heeft de leerling minder sociale stress. Op de lange termijn is dit merkbaar aan gedrag en prestaties. De kanjertraining is een programma om sociale vaardigheden en antipest gedrag te ontwikkelen. De kanjerlessen worden in alle groepen gegeven en zijn aangepast aan het niveau van de leerlingen. Alle leerkrachten zijn geschoold en hebben aan de eisen van het kanjerinstituut voldaan om deze lessen te mogen geven. Het hele team gaat regelmatig op herhalingscursus.

De uitgangspunten van de Kanjertraining zijn:

Als je de ander vertrouwt en anderen vertrouwen jou, als je steeds probeert anderen echt te helpen, ben je een Kanjer. In de training wordt de Kanjer afgebeeld als een tijger, die een wit petje draagt.

Pestgedrag en de baas spelen (intimideren) zien we overal waar mensen bij elkaar zijn, dus ook bij leerlingen. Maar we weten maar al te goed dat dit gedrag niet alleen vervelend is voor iemand die wordt gepest maar ook slecht is voor de ontwikkeling van de pestkop. In kanjertaal is een plager een pestvogel met een zwart petje.

Soms zie je leerlingen, die denken dat alles grappig is. Als er maar om ze wordt gelachen, denken ze dat ze leuk zijn. Helaas is dat lang niet altijd het geval. Zelf lachen ze ook overal om, ze maken overal een lolletje van, ook als dat gaat ten koste van anderen en zichzelf. Dit type noemen we het lachaapje. Hij heeft een rood petje op.

En dan zijn er bange mensen en bange leerlingen, die niet voor zichzelf durven op te komen. Die over zich laten lopen, die meedoen met een leider, ook als dat vervelend voor hen zelf en voor anderen is. Op zo'n moment gedraagt iemand zich als een bang konijntje. In de Kanjertraining zeggen we dat iemand dan een geel petje op heeft.

Natuurlijk is niemand een echte pestvogel of altijd een lachaapje of alleen maar een bang konijntje. We zien dat je beurtelings verschillende vormen van gedrag laat zien en gelukkig zien we in ieder kind heel vaak een echte Kanjer. Daarvan willen we leerlingen bewust maken, want eigenlijk wil iedereen een echte Kanjer zijn.

In de lessen staan de volgende schoolafspraken centraal:

De Kanjerregels:

We vertrouwen elkaar

We helpen elkaar

Niemand speelt de baas

Niemand lacht uit

Niemand doet zielig

De school zet middels de Kanjerlessen in op het versterken van het onderling vertrouwen en het besef dat het goed is elkaar te helpen. Binnen dat kader speelt niemand de baas, hebben we plezier met elkaar, en ben je of blijf je niet zielig. Duidelijk wordt gesteld dat de leerlingen ten opzichte van elkaar niet de baas zijn. De leerkracht daarentegen is op school "de baas/het gezag" en de ouders zijn dat thuis.

Als een conflict zich tussen leerlingen afspeelt dan zal de school kiezen voor een **oplossingsgerichte aanpak**. Dat wil zeggen: de school zoekt een oplossing die alle partijen (zo veel mogelijk) recht doet, en borgt gemaakte afspraken. Een oplossingsgerichte aanpak is te onderscheiden van een wraak- en haatgerichte aanpak (vormen van bedreiging en kwaadsprekerijen).

Veel ouders verlangen van de school dat “het kwaad” (= de pester) moet worden bestreden, en dat “het goede” moet worden beschermd. De school kiest er echter niet voor om leerlingen te beoordelen als behorend bij “kwaad of goed”. Ieder mens maakt wel eens fouten. Leerlingen zijn in emotioneel opzicht “onder en boven de wet.” De weg van de mens, en die van de leerling in het bijzonder, gaat met vallen en opstaan. Leerlingen hebben het recht daarin te worden begeleid en te worden opgevoed. Ouders hebben die opvoedingsplicht evenals leerkrachten.

In gesprek met leerlingen (en ouders) wordt de voorwaarde gehanteerd dat binnen de kaders van de Nederlandse wetgeving veel mag zolang je rekening houdt met elkaar. Jij hoeft je niet onveilig te voelen door het gedrag van de ander, en die ander hoeft zich niet onveilig te voelen door jouw gedrag. Kortom: je gedraagt je. Deze anderen zijn:

1. jouw klasgenoten en andere leerlingen op school;
2. de leerkrachten, de directie, de ouders van andere leerlingen;
3. jouw ouders, die trots op je kunnen zijn. Omdat jij iemand bent die is te vertrouwen. Als je iets vertelt, dan vertel je het hele verhaal en niet toevallig het belangrijkste stukje even niet;
4. mensen die op eenzelfde manier doen als jij, maar ook mensen die anders doen dan jij.

Dit doen we wel



Dit doen we niet



De school neemt het overzicht van de smileys als uitgangspunt: “Het is prima dat jouw vrienden het leuk vinden wat jij bedenkt en doet, maar als de rest van de klas dat niet leuk vindt, evenals jouw juf of meester, (en jouw ouders als die erachter komen) dan gaan we dat niet doen op school.”

Je blijft fatsoenlijk en je laat je niet bepalen door je uitdager(s): “Geef geen benzine aan vervelend lopende motortjes.” Mocht een leerling zich niet willen houden aan de eenvoudige afspraken zoals weergegeven in de smileys, dan wordt dat met de ouders van het betreffende kind besproken. In dit gesprek wordt ervan uitgegaan dat de ouders met de school willen meedenken om een oplossing te zoeken die goed is voor het eigen kind, andere leerlingen, de leerkracht, de school en de buurt.

Bijlage 4. Model verslagformulier

VERSLAG INZAKE TIME-OUT, SCHORSING EN/ OF VERWIJDERING VAN LEERLINGEN.

Naam leerling:.....

Geboortedatum:.....

Naam leerkracht:.....

Datum incident:

Het betreft ongewenst gedrag tijdens

- lesuren
- vrije situatie o plein
- elders

Het betreft ongewenst gedrag ten aanzien van

- leerkracht
- medeleerlingen
- anderen t.w.

Korte omschrijving van het incident:

.....
.....
.....
.....
.....
.....
.....
.....

Ouders/verzorgers op de hoogte gesteld d.m.v.

- gesprek op school
- telefonisch contact

Datum en tijd:

Gesproken met:.....

De volgende maatregel is genomen:

- time-out
- schorsing
- in gang zetten van een procedure tot verwijdering

Datum gesprek ouders/verzorgers en de school:

.....
(zie verder verslag van het gesprek)

Bindende afspraken tussen ouders/verzorgers en de school:

.....
.....
.....
.....
.....
.....
.....
.....
.....
.....
.....

Datum:.....

Datum:.....

Naam ouder/verzorger:

Naam leerkracht:

--	--

Handtekening ouder/verzorger:

Handtekening leerkracht:

--	--

Bijlage 5. Mag een basisschool mijn kind schorsen of verwijderen?

Een basisschool kan uw kind schorsen of verwijderen. In de schoolgids vindt u informatie over de procedure rond schorsing en verwijdering. Er staat ook in hoe u als ouder bezwaar kunt maken.

Schorsing van basisschool

Iedere basisschool heeft een schoolgids. Daarin staat in welke gevallen het schoolbestuur een kind kan schorsen. Een geschorst kind mag tijdelijk geen lessen volgen en mag niet op school komen. Dit geldt ook voor scholen voor speciaal basisonderwijs.

De school mag uw kind maximaal 1 week (5 schooldagen) schorsen.

Bezwaar maken tegen schorsing

Bent u het niet eens met de schorsing van uw kind, dan kunt u bezwaar maken. U kunt naar de civiele rechter stappen. U kunt ook een klacht indienen over de schorsing. In de schoolgids vindt u informatie over de klachtenregeling. (zie ook 5.2 De klachtenprocedure)

Verwijdering van basisschool

Een school kan om verschillende redenen besluiten een leerling te verwijderen. Bijvoorbeeld als:

- de school een leerling niet de nodige speciale zorg kan bieden;
- de leerling zich voortdurend agressief gedraagt;
- er ernstige conflicten zijn (ook als de ouders daar betrokken bij zijn).

Eerst moet het schoolbestuur naar het verhaal van ouders en de leerkracht luisteren. Dan pas mag de school beslissen over de verwijdering van een leerling.

Bezwaar tegen verwijdering van basisschool

U kunt bezwaar maken als de school beslist om uw kind te verwijderen. Het schoolbestuur moet u hiervan op de hoogte stellen. Als u bezwaar indient, moet de school binnen 4 weken schriftelijk reageren. Blijft de school bij het besluit uw kind te verwijderen? Dan kunt u de zaak voorleggen aan de rechter. Bij een openbare school kunt u naar de bestuursrechter, bij een bijzondere school naar de civiele rechter.

School moet nieuwe school vinden

Het schoolbestuur mag uw kind pas verwijderen als het een nieuwe school voor uw kind heeft gevonden.